



Kortlægning af dagtilbuddets læringsmiljø

LSP kortlægning er en digital spørgeskemaundersøgelse, der anvendes i dagtilbud, på grundskoler og ungdomsuddannelser. Kortlægningens idé og grundmetode er udarbejdet af professor Thomas Nordahl, Senter for Praxisrettet Utdanningsforskning, Høgskolen i Innlandet, Norge og udviklet i sin nuværende form i et samarbejde med forskere ved LSP - Laboratorium for praksisrettet dagtilbud- og skoleforskning, Institut for Kultur og Læring på Aalborg Universitet. Kortlægningen har som type været i brug i Norge og Danmark siden 2006.

LSP kortlægning er et system af spørgsmål, som forskerne fra LSP anvender, når en kommune og dens institutioner har behov for at få et objektive billede af læringsmiljøerne, og et datainformeret grundlag for at sætte ind med forbedringer på områder, der påkalder sig opmærksomhed. Enhver spørgeskemaundersøgelse har kun værdi, hvis den kan sættes ind i en pædagogisk sammenhæng. Kortlægningen skal således kunne danne grundlag for fælles drøftelser, faglige refleksioner om forbedringer og øget bevidsthed om, hvilke forhold, der kan skabe forbedringer for børn.

Spørgsmålene

Spørgsmålene i LSP kortlægning for dagtilbud er rettet mod alle de vigtigste partnere i institutionernes virke. I dagtilbud besvares spørgsmålene således af de 4-5-6 årige børn, forældre, pædagoger, kontaktpædagoger og ledelser.

Spørgsmålene samles i fokusområder, der handler om, hvad der giver god kvalitet i et læringsmiljø for børn. Det handler f.eks. om, hvordan børnene trives, om de er i gode relationer, om de får tilbudt udviklende aktiviteter, læring og leg, der styrker deres sociale kompetencer, motivation, sprog og motorik. Der stilles derudover også spørgsmål om anden faglig udvikling og medinddragelse.

Fokusområder for spørgsmålene til det pædagogiske personale handler blandt andet om kompeten-

Jeg har en god ven i børnehaven

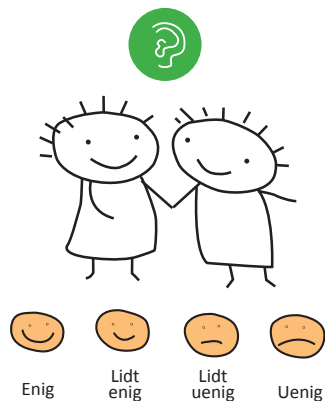


Fig. 1. Eksempel på spørgsmål til børn i børnehaven

cer, tillid til sig selv, grad af entusiasme og engagement, samarbejde med forældre, kolleger og ledelse (fig. 2).

Ledelsernes fokusområder omhandler eksempelvis egne opgaver, kerneopgaver og opgavernes prioritering, samarbejde internt såvel som eksternt.

Spørgsmålene til forældrene drejer sig om samarbejde, tilfredshed med institutionen og samarbejdet med personale og ledelse, eget barns situation o.a.

Endelig svarer kontaktpædagogerne på en række spørgsmål, der vedrører barnets primære udviklingsområder: sprog, motorik, social udvikling.

På grundlag af besvarelserne kan der laves analyser inden for alle de vigtige områder for læringsmiljøet i de enkelte dagtilbud. Eksempelvis hvordan trivselsforskelle mellem drenge og piger manifesterer sig i det enkelte dagtilbud (fig. 3). I den enkelte kortlægningen er 500 point altid middelværdien. Denne værdi beregnes som et gennemsnit for en kommunes institutioner eller et gennemsnit på tværs af flere kommuner.

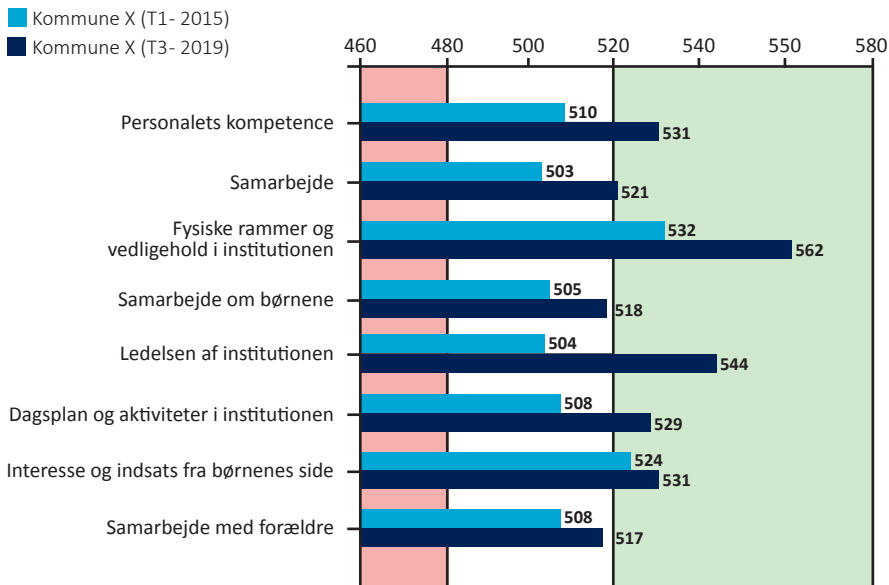


Fig. 2. Eksempel på en grafisk visning af personalets vurderinger i dagtilbud i to kortlægninger, T1 og T3 i Kommune X.

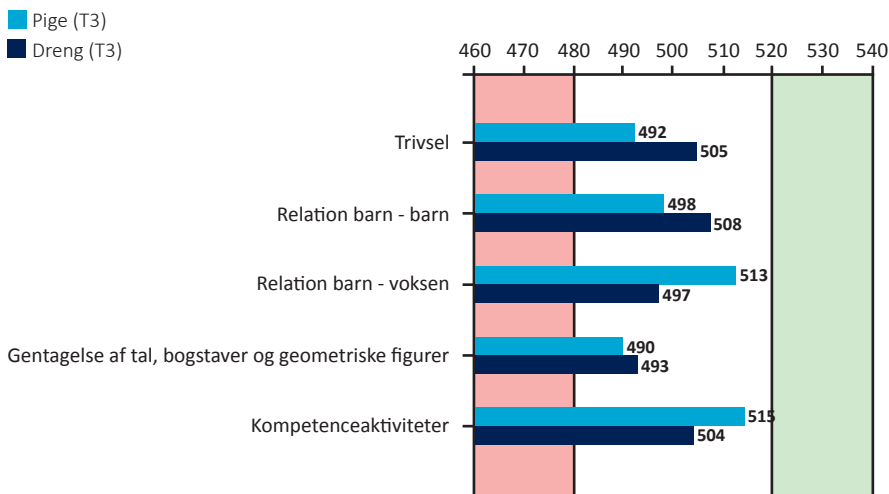


Fig. 3. Eksempel på visning fra et dagtilbud opdelt i dreng/pige 4-5-6 år.

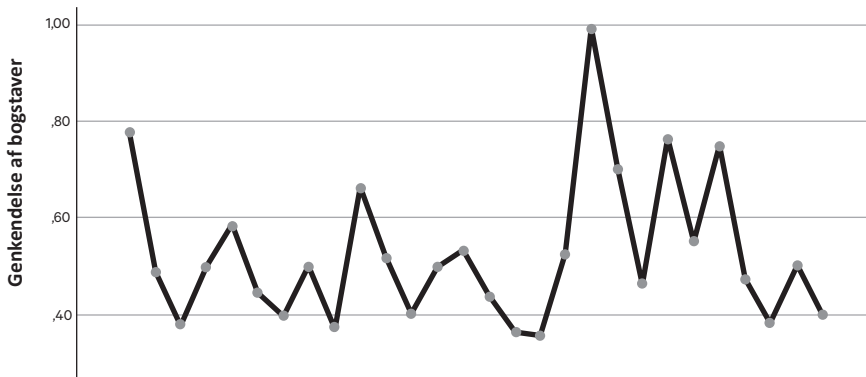


Fig. 4. Eksempel på forskelle mellem dagtilbud i forhold til 4-5-6 årige børns genkendelse af bogstaver. I figuren er hver prik en institution.

Kortlægning og resultatportal

Kortlægninger gennemføres almindeligvis med to års mellemrum i september/oktober måned. Dog kan der indgås aftale om årlige kortlægninger. Kortlægningerne er et godt grundlag for den kommunale kvalitetsrapport. Resultaterne vises i en digital portal, hvor den første kortlægning fungerer som udgangspunkt for en sammenligning af udvikling i fokusområderne. Portalen kan vise forskellige typer af grafiske modeller. Den enkelte institution kan følge sig selv på flere niveauer, sammenligne sig med andre og følge udvikling og resultater af indsætter. Kommunen kan se et samlet billede af alle deltagende institutioner, sammenligne og følge resultater af indsætter samt se, hvordan institutionerne befinder sig i forhold til hinanden, som vist i figur 4.

Databehandling og kvalitetssikring

Dataindsamling foregår efter Aalborg Universitets regler om forskningsinformeret samtykke, hvilket vil sige, at deltagere får den information, der skal til for at vurdere, om man ønsker at deltage eller ikke.

Alle besvarelser er anonyme, og spørgsmålene, der anvendes i kortlægningen, er valideret og kvalitetssikret gennem store forskningsprogrammer.

Eksempler på rapporter med data fra LSP kortlægningen kan ses her:

<https://aauforlag.dk/shop/skriftserier/fulm-forskningsinformeret-udvikling-af-laerin/default.aspx>



AALBORG
UNIVERSITY

FOR YDERLIGERE INFORMATION

Seniorrådgiver Ole Hansen
Institut for Kultur og Læring
Aalborg Universitet
Mail oh@hum.aau.dk
Telefon 40220271

Sekretær Annemette Helligsø
Institut for Kultur og Læring
Aalborg Universitet
Mail anhe@hum.aau.dk
Telefon 9940 3088